



Statens vegvesen

FAGRAPPORF FRILUFTSLIV

Offentlig ettersyn



Statens vegvesen

Rv. 3 Tunna bru med tilstøtende veg Reguleringsendring

PlanID 202302

Tynset kommune

Statens vegvesen
Utbygging
Februar 2024

Vedlegg til planbeskrivelse

Divisjon Utbygging
Utbyggingsområde sørøst
Prosjektnr
20.05.2020



Statens vegvesen



Rv 3 Tunna bru

Reguleringsplan med KU

Fagrappport friluftsliv

Mime: xxx



Tilleggsopplysninger februar 2024, utlegging av planmateriale til offentlig ettersyn.

Dette dokumentet ble utarbeidet i forrige planprosess i 2020.
Det er ikke foretatt endringer i tekstlig innhold.

Innhold

1. Innledning	3
2. Metode	3
2.1 Definisjon og deltemaer	3
2.2 Kunnskapsinnhenting og registrering:.....	3
2.3 Verdisetting av områder.	4
2.4 Tiltakets påvirkning.....	5
2.5 Konsekvens	5
3. Prosjektbeskrivelse	7
4. Områdets viktighet for fagtema friluftsliv	8
4.1 Influensområde	8
5. Verdivurdering.....	10
6. Tiltakets påvirkning og konsekvens.....	10
6.1 Påvirkning	10
6.2 Oppsummering påvirkning og konsekvens.....	12
6.3 Usikkerhet.....	12
6.4 Skadereduserende tiltak.....	12
6.5 Anleggsperioden	12

1. Innledning

Det skal gjennomføres en begrenset konsekvensutredning på utvalgte ikke-prissatte tema for prosjektet Rv 3 Tunna bru. Det er i tidlig fase avklart at det ikke er nødvendig å gjennomføre en fullstendig konsekvensutredning etter PBL (notat «Rv. 3 Tunna bru – Konsekvensutredninger – forenklet metode» fra Ola Rosing Eide, 7/11–19).

Håndbok V712 beskriver metode for hvordan en konsekvensutredning skal foregå. Et viktig kriterium er at ulike verdier ikke skal vektet to ganger. Det er derfor utarbeidet kriterier for hva som skal inngå i de ulike fagtemaene.

I denne rapporten er det tema friluftsliv som beskrives. Siden det ikke er flere alternativer som skal vurderes opp mot hverandre, vil analysen kun vurdere 0-alternativet opp mot alternativ 4 i Forprosjektrapport fra januar 2020.

2. Metode

2.1 Definisjon og deltemaer

Fagtema friluftsliv / by- og bygdeliv belyser tiltakets virkninger for brukerne av utredningsområdet. Temaet omfatter alle områder som har betydning for allmennhetens mulighet til å drive friluftsliv som helsefremmende og trivselsskapende aktivitet i nærmiljøet og i naturen ellers. På grunn av planområdets lokalisering vil kun friluftsliv bli vurdert, ikke by- og bygdeliv.

Temaet omfatter følgende deltemaer:

- Friluftslivsområder
- Forbindelseslinjer for myke trafikanter
- Nett for tursykling
- Jakt og fiske

2.2 Kunnskapsinnhenting og registrering

Kunnskapsinnhenting er gjennomført ved en gjennomgang av allerede eksisterende kunnskap, deriblant aktuelle databaser som Naturbasen (naturbase.no), miljøstatus (miljostatus.no), Godtur (godtur.no), Inatur (inatur.no), Skisporet (skisporet.no) samt Ut (ut.no)

Siden plantiltaket skal foregå over et relativt begrenset området, deles det ikke inn i delområder, men behandles som ett helhetlig område.

Registreringskategorier Forbindelseslinjer/ soner	Forklaring
Ferdelsesforbindelser	Sammenhengende forbindelseslinjer som brukes av gående og syklende (stier, løyper, gangveger og lignende).
Blå/grønne korridorer	Sammenhengende vegetasjonspregede forbindelsessoner som brukes av gående og syklende, samt ferdsel til vanns. Kategorien sammenfaller i stor grad med Grønncorridor i Miljødirektoratets veileder M98
Sykelruter	Sykelruter som er en del av det offisielle vegnettet. NB! Denne kategorien benyttes bare dersom sykling ikke behandles som prissatt konsekvens. Må avklares i hvert enkelt prosjekt.
Geografiske områder	
Turområder	Fjell-, skog- og heiområder egnet for lengre turer til fots og på ski, jakt og fiske. Inkluderer også områder med tilrettelegging (merkede løyper, stier og overnattingssteder).
Utfartsområde	Store og små dagstuområder utenfor byer og tettsteder som innbyr til spesielle enkeltaktiviteter.
Nærturterreng	Allment tilgjengelige skogsområder på mer enn 200 daa, i gangavstand fra boligområder, skoler eller barnehager. Områdene er vanligvis naturlig avgrenset av veger, bebyggelse eller dyrka mark
Strandsone med tilhørende sjø og vassdrag	Områder langs kyst, innsjøer og vassdrag med mulighet for allment friluftsliv. Områder på sjøen og øyer, strandsoner eller skjærgård.
Jordbrukslandskap som brukes til friluftsliv	Områder i jordbrukslandskapet med betydning for friluftsliv, med fri ferdsel til fots på frossen eller snølagt mark.
Andre rekreasjons- og friluftslivsområder	Områder om ikke lar seg plassere innenfor øvrige kategorier. Områdets egenskaper må beskrives. Kategorien brukes unntaksvis.

Tabell 1 Registreringskategorier for friluftsliv

2.3 Verdisetting av områder.

Plan- og influensområdet skal verdisettes og fremstilles på et verdikart. Det generelle grunnlaget for å verdisette området er vist i tabellen under.

Verdi	Uten betydning	Noe verdi	Middels verdi	Stor verdi	Svært stor verdi
Bruksfrekvens	Mindre bruk	Brukes av få	Brukes av flere	Brukes av mange	Brukes av svært mange
Betydning	Ingen betydning	Lokal betydning	Lokal/ regional betydning. Statlig sikret friluftsområde	Regional/ nasjonal betydning. Statlig sikret friluftsområde	Nasjonal/ internasjonal betydning. Statlig sikret friluftsområde
Kvaliteter	Mindre attraktivt for opphold	Attraktivt for noen grupper	Attraktivt for flere	Svært attraktivt/ har særlig gode kvaliteter	Særdeles attraktiv/ har unike kvaliteter
Kartlagte friluftslivområder i Naturbase					

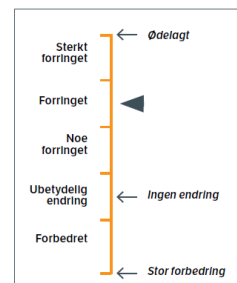
Tabell 2 Verdikriterier for fagtema friluftsliv

Det må gjøres en helhetlig vurdering av områdets egenskaper basert på kategoriene bruksfrekvens, betydning og kvalitet.

- Bruksfrekvens er et uttrykk for hvor mye og hvor ofte et område blir brukt.
- Betydning handler om viktigheten som et område har for en gruppe eller et lokalsamfunn.
- Kvalitet handler om attraktivitet og opplevelsesverdier.

2.4 Tiltakets påvirkning

Påvirkning er et uttrykk for endringer som det alternative tiltaket vil medføre på det berørte området.



Tiltakets påvirkning	Opplevelseskvalitet	Areal/ omfang	Tilgjengelighet/ barriere	Bruk av området/ ferdelsesforbindelser	Lydbilde
Ødelagt/ sterkt forringet	Området er ikke lenger attraktivt	Området er ødelagt/ sterkt redusert	Området er ikke lenger tilgjengelig	Området/ Forbindelseslinjen er ikke lengre egnet til aktiviteten	Området kan ikke lenger brukes pga. sterk støyplass
Foringet	Tiltaket medfører svært redusert attraktivitet	Området er redusert	Forbindelseslinjen til området har blitt vesentlig lengre (omveg) økt trafikkvolum medfører større barriere	Tiltaket medfører svært redusert bruk	Området får et mye dårligere lydbilde
Noe forringet	Tiltaket medfører redusert attraktivitet	Området er noe redusert	Forbindelseslinjen er lagt om - medfører noe omveg økt trafikkvolum medfører barriere	Tiltaket medfører redusert bruk	Området får noe dårligere lydbilde
Ubetydelig endring	Ingen/liten forskjell	Området er uendret	Ingen/liten forskjell	Ingen/liten forskjell	Ingen merkbar/ hørbar forskjell
Forbedret	Området er mer attraktivt	Området er utvidet	Eksisterende barriere er fjernet Områder har blitt mer tilgjengelige	Området/ Forbindelseslinjen er bedre egnet til aktiviteten	Området har et bedre lydbilde

Tabell 3 Veiledning for vurdering av påvirkning

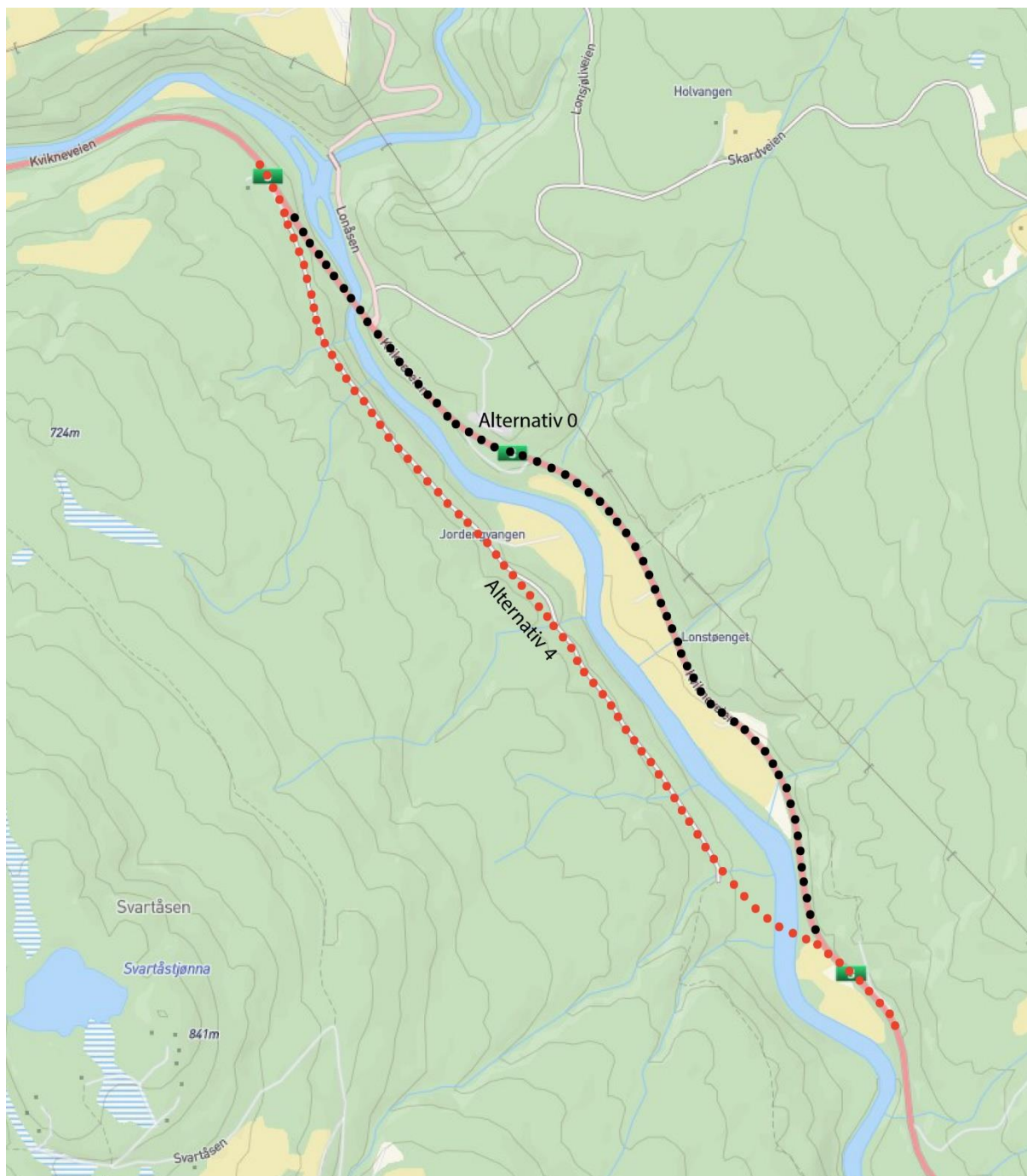
2.5 Konsekvens

Tiltakets konsekvens for området framkommer ved å sammenstille vurderingene av verdi og påvirkning. Dette gjøres ved hjelp av den såkalte «konsekvensvifta». Dette er en matrise hvor x-aksen utgjør verdiskalaen, mens y-aksen refererer til påvirkningsgraden.

3. Prosjektbeskrivelse

Tunna bru og Lonåsen ligger langs Rv 3 i Tynset kommune, ca 10 km nord for krysset med fv 30 mot Tynset sentrum. Eksisterende bru er fra 1950. Brua er kun 6 m brei og Rv 3 har dårlig veggeometri inn mot brua. Det er en stor andel lange kjøretøy (pr august 2019 35%).

Prosjektet går ut på å planlegge ny bru over Tunna vesentlig lenger sør enn eksisterende bru, samt planlegge ny vegtrasé på vestsiden av Tunna. Dette er alternativ 4 i forprosjektrapporten fra januar 2020. I tillegg vil det bli etablert en ny skogsbilveg parallelt med den nye vegen. Det er besluttet at planen ikke kommer inn under bestemmelsene i PBL om full konsekvensutredning, men enkelttema skal likevel utredes i reguleringsplanfasen.



Figur 1 Oversiktskart som viser alternativ 0 og alternativ 4

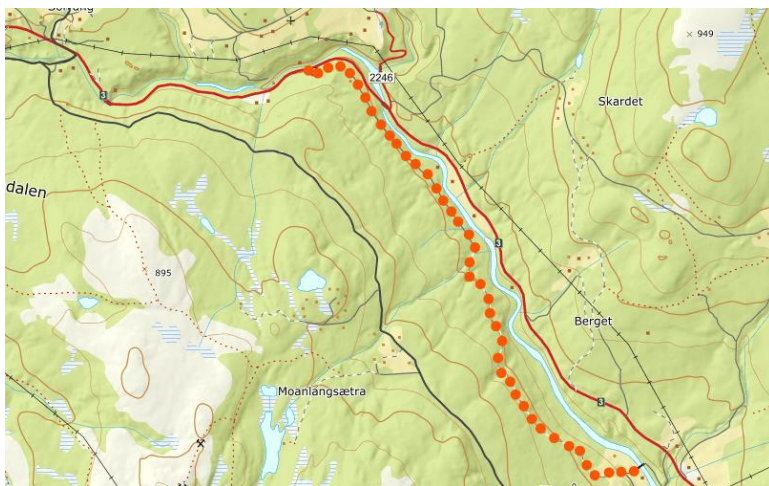
4. Områdets viktighet for fagtema friluftsliv

Planområdet ligger i et åpent og rolig dalføre, med en sørøst til nordvest-orientering. Dalrommet er markert, men med slake lisider ned mot dalbunnen og elva Tunna. Landskapet består av dyrka mark i de slakere partiene, med skogkledder ller i de mer sidebratte områdene.

4.1 Influensområde

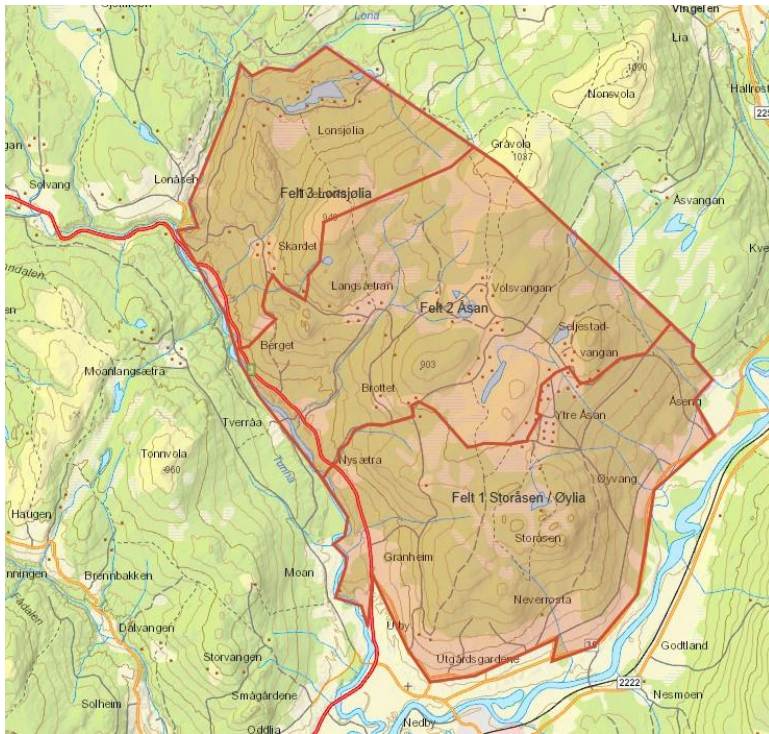
Planområdet og influensområdet utgjør utredningsområdet, og for tema friluftsliv er det hensiktsmessig å vurdere influensområdet til å omfatte både dalbunnen med elva Tunna og lisidene rundt. Siden vegtiltaket har begrenset utstrekning, deles ikke området inn i mindre delområder, men ses under ett.

I henhold til Naturbasen (naturbase.no) og Miljøstatus (miljostatus.no) finnes det ingen registrerte områder for friluftsliv innenfor hverken planområdet eller influensområdet. Men, i Tynset kommune er heller ikke friluftslivsområder kartlagt og registrert. I henhold til Godtur (godtur.no) er det kartlagt en sti som krysser elva Tunna ved Tverålia, og som ligger på vestsiden av dalen mot eksisterende traktorveg, langs denne og videre mot Fossen. Denne vil bli kraftig berørt av vegutbyggingen. Bruksfrekvensen er derimot begrenset.



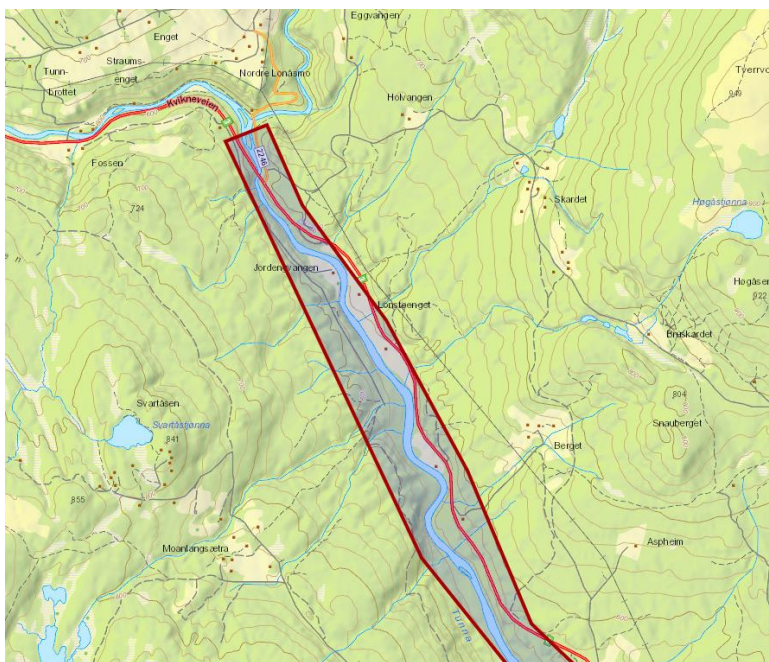
Figur 2 Oransj markering viser sti kartlagt i godtur.no

I henhold til Inatur (inatur.no) er det registrert jaktterreng for harejakt på østsiden av planområdet. Ny veglinje over dyrka mark i sør vil ligge innenfor det registrerte jaktterrenget, men helt i ytterkant.



Figur 3 Registrert jaktterreng for hare inn mot planområdet i øst. Kilde: inatur.no)

I henhold til inatur er Tunna registrert som en sideelv som passer godt for mange typer sportsfiske. Grunnet svært variabel vannføring er det derimot kun et fåtall som bruker Tunna som fiskeelv innenfor området.



Figur 4 Registrert fiskeelv innenfor planområdet.

I henhold til Skisporet er det ikke registrert noen oppkjørte langrennsløyper innenfor plan- og influensområdet, og heller ikke på Ut er det registrert noen turområder.

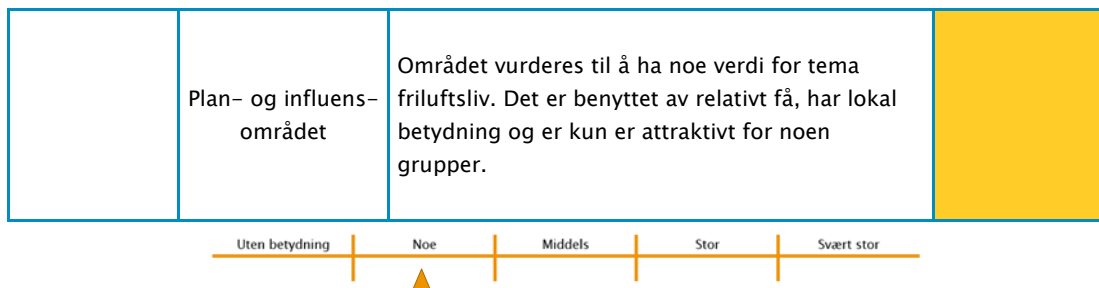
5. Verdivurdering

Ved vurdering av verdi legges områdets bruksfrekvens, betydning av området som arena for friluftsliv samt kvaliteten på området til grunn.

Verdi	Uten betydning	Noe verdi	Middels verdi	Stor verdi	Svært stor verdi
Bruksfrekvens	Mindre bruk	Brukes av få	Brukes av flere	Brukes av mange	Brukes av svært mange
Betydning	Ingen betydning	Lokal betydning	Lokal/ regional betydning. Statlig sikret friluftsområde	Regional/ nasjonal betydning. Statlig sikret friluftsområde	Nasjonal/ internasjonal betydning. Statlig sikret friluftsområde
Kvaliteter	Mindre attraktivt for opphold	Attraktivt for noen grupper	Attraktivt for flere	Svært attraktivt/ har særlig gode kvaliteter	Særdeles attraktiv/ har unike kvaliteter

Tabell 7 Verdivurdering av området

Ved vurdering av verdi legges områdets kvaliteter som arena for friluftsliv til grunn. Området på østsiden er i stor grad preget av dagens riksveg, dyrka mark med spredt boligbebyggelse og tett skog i kupert terreng, noe som begrenser bruken i friluftslivsyemed. På vestsiden av Tunna er relativt bratte liser tett vegetert med fortrinnsvis barskog, og med unntak av registrert sti langs eksisterende traktorveg er området relativt lite brukt i forhold til tilgrensende fjellområder.



6. Tiltakets påvirkning og konsekvens.

Tiltakets påvirkning og konsekvens for alternativ 0 og alternativ 4 er listet opp under.

6.1 Påvirkning

Påvirkning er et uttrykk for endringer som tiltaket vil medføre i planområdet, og skal relateres til den ferdig etablerte situasjonen. Vurdering av påvirkning gjøres i forhold til 0-alternativet (dagens situasjon). Påvirkningsfaktorer for fagtema landskapsbilde er gitt som et kriteriesett i tabell 8.

Tiltakets påvirkning	Opplevelseskvalitet	Areal/ omfang	Tilgjengelighet/ barriere	Bruk av området/ ferdelsforbindelser	Lydbilde
Ødelagt/ sterkt forringet	Området er ikke lengre attraktivt	Området er ødelagt/ sterkt redusert	Området er ikke lengre tilgjengelig	Området/ Forbindelseslinjen er ikke lengre egnet til aktiviteten	Området kan ikke lenger brukes pga. sterk støypåse
Forringet	Tiltaket medfører svært redusert attraktivitet	Området er redusert	Forbindelseslinjen til området har blitt vesentlig lengre (omveg) økt trafikkvolum medfører større barriere	Tiltaket medfører svært redusert bruk	Området får et mye dårligere lydbilde
Noe forringet	Tiltaket medfører redusert attraktivitet	Området er noe redusert	Forbindelseslinjen er lagt om - medfører noe omveg økt trafikkvolum medfører barriere	Tiltaket medfører redusert bruk	Området får noe dårligere lydbilde
Ubetydelig endring	Ingen/liten forskjell	Området er uendret	Ingen/liten forskjell	Ingen/liten forskjell	Ingen merkbar/ hørbar forskjell
Forbedret	Området er mer attraktivt	Området er utvidet	Eksisterende barriere er fjernet Områder har blitt mer tilgjengelige	Området/ Forbindelseslinjen er bedre egnet til aktiviteten	Området har et bedre lydbilde

Tabell 8 Påvirkningsfaktorer for fagtema friluftsliv

Ny Tunna bru med tilhørende veg vil medføre at eksisterende traktorveg på vestsiden av Tunna ødelegges som turveg. Samtidig vil en reduksjon av trafikk på eksisterende riksveg 3 medføre bedre trafiksikkerhet og økt tilgjengelighet for myke trafikanter på østsiden av Tunna. Ny riksveg vil fremstå som en barriere i landskapet, og begrense tilgangen til området ned mot elva.



Figur 3 3D-visualisering av vegtiltaket. Den nye riksvegen ligger med en stivere linjeføring på vestsiden av dalen.

Alternativ 0: Ingen påvirkning og dermed ingen konsekvens

Alternativ 4: Ny veglinje vil danne en delvis ny, og tydeligere barriere i landskapet. Tiltaket vil få størst konsekvens for eksisterende tursti gjennom planområdet hvor eksisterende traktorveg erstattes av ny rv. 4.



Området er vurdert å ha noe verdi, men tiltakets påvirkning er vurdert til noe forringet. Konsekvensen av alternativ 4 blir da **noe til ubetydelig skade for området (- / 0)**

6.2 Oppsummering påvirkning og konsekvens

Område	Verdi	Alternativ 0		Alternativ 4	
		Påvirkning	Konsekvens	Påvirkning	Konsekvens
	N	Ubetydelig	0	Noe forringet	(- / 0)
Avveining		Totalt sett vil alternativ 0 være minst negativt for landskapsbildet siden vegen allerede ligger i området og ingen nye inngrep vil bli gjennomført. Det må antas at utbedring av dagens trasé for Rv 3 vil kreve noe utbedringer i årene framover, men de vil sannsynligvis ha langt mindre omfang og påvirkning enn det en helt ny veglinje (alt. 4) på vestsiden av Tunna vil ha.			
Samlet vurdering		Ubetydelig konsekvens (0)		Noe til ubetydelig miljøskade for området (- / 0)	
Rangering		1		2	
Forklaring		Færre inngrep = mindre negativt for landskapsbildet		Store inngrep i områder uten nevneverdige inngrep fra før = mer negativt enn 0-alternativet.	

Tabell 9 Oppsummering av konsekvens for plan- og influensområdet ved alternativ 0 og 4.

6.3 Usikkerhet

Det er i dag relativt liten gang- og sykkeltrafikk langs eksisterende riksveg 3. Ved å flytte hoveddelen av trafikken over på ny riksveg, kan dagens riksveg i større grad benyttes som turveg.

6.4 Skadereduserende tiltak

Skadereduserende tiltak for friluftsliv henger sammen med skadereduserende tiltak for tema landskap når det gjelder opplevelsesverdi knyttet til veganleggets synlighet.

Bruken av skogsbilveg som turveg må kartlegges nærmere. Dersom denne viser seg å være mye brukt, må det vurderes å anlegge en ny sti lenger opp i lia som forbinder Tverålia med Fossen.

Det må vurderes å etablere gangforbindelser langs elva på øst og vestsiden av Tunna bru. Dette vil tillate ferdsel langs elva i forbindelse med fiske.

Ved å legge veglinja opp i lisida i stedet for i dalbunnen vil gjøre nærliggende områder mer støyutsatt. Dette kan påvirke bruken av området som nærturområde, da mer støy påvirker opplevelsen av friluftsliv. Støy omtales som et eget tema.

6.5. Anleggsperioden

I anleggsperioden vil sammenhengende turvegssystem mellom Tverålia og Fossen bli brutt. I tillegg kan anleggsområdet skape nye barrierer. Støy fra anleggsvirksomheten kan gi noe redusert rekreasjonsverdi.



Statens vegvesen
Pb. 1010 Nordre Ål
2605 Lillehammer

Tlf: (+47) 22 07 30 00

firmapost@vegvesen.no

vegvesen.no

Tryggere, enklere og grønnere reisehverdag