

Felles innkjøpspolitikk

IPRNØ 4.september 2024

1

Innkjøp som virkemiddel for å nå mål



Offentlige anskaffelser som et effektivt virkemiddel for å nå klima- og miljømål 79



2. Økonomi og innkjøp

Økonomisektoren er en viktig støtter i kommunens arbeid med klima- og energimål. Klimamål som meldes inn fra de ulike storkommuner innarbeides i økonomiplan og budsjett, og inkluderes i regnskaprapporter og årsberetning. Økonomi har også ansvar for innkjøpsreglement, felles innkjøpsordrer og oppfølging av innkjøpsreglementet, samarbeid med Abakus.

Strategier:

- Innarbeide klimamål i økonomiplan og styringssystem
- Inkludere bærekraftsrapportering i kommunens årsrapport
- Innarbeide klimakrav i offentlig anskaffelse tilhørende beredskapsplaner



5 Grønn fremtid

5.1 Kommuner og fylkeskommuner vil:

- 5.1.1 Styrke arbeidet med lokal og regional samfunnsutvikling
- 5.1.2 Være pådriver for bærekraftig arealbruk
- 5.1.3 Bruke innkjøpsmakten bevisst og strategisk
- 5.1.4 Omstille til klimatilpasset lavutslippssamfunn
- 5.1.5 Bidra til å sikre grønn energi
- 5.1.6 Fremme bærekraftig verdiskaping

3. Ti hovedgrep for å øke andelen klima- og miljøvennlige offentlige anskaffelser og grønn innovasjon

3.1. Offentlige oppdragsgivere skal i sine anskaffelser søke å fremme null- og lavutslippsløsninger og sirkulær økonomi i prioriterte kategorier.

2

Hvilke krav og kriterier skal vi velge?



Euro6 – kutter partikkelutslipp



Elektrisk lastebil – kutter utslipp av CO2

3

Felles innkjøpspolitikk

- Et overordnet rammeverk for innkjøperne
 - Innkjøp som virkemiddel for å nå samfunnsmessige mål
 - Tydelig ambisjonsnivå
- Vil styrke innkjøpsfaglig samarbeid i regionen
 - Felles utfordringer
 - Effektive anskaffelsesprosesser
 - Forutsigbarhet for regionalt næringsliv

4

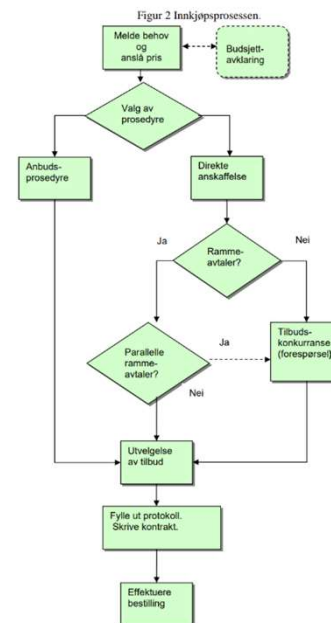
Kommunevise tilpasninger

- Reglement som vedtas politisk
 - Innkjøp som eget reglement, eller som en del av økonomireglementet
- Administrativ rutinebeskrivelser

5

Rutinebeskrivelse

- Bygge på dagens «beste praksis»
- Utdype med
 - Risikovurderinger
 - sosial bærekraft (menneskerettigheter)
 - klima- og miljøbelastning
 - Behovsvurdering og kravspesifikasjon
 - Ressursbruk (kjøpe brukt, design for gjenvinning)
 - Holdbarhet og levetid (livsløp)
 - Legge til rette for lokalt næringsliv
 - Kvalitetssikring av anbud
 - Er krav og kriterier i tråd med innkjøpspolitikken?
 - Mottak
 - Kontroll og oppfølging i avtaleperioden



6

Innkjøp som strategisk virkemiddel

- Kommunens innkjøp ivaretar innbyggernes behov, sikrer rett kvalitet på varer og tjenester, og bidrar til bærekraftig samfunnsutvikling
 - Økonomisk bærekraft
 - Sosial bærekraft
 - Klima og miljø
 - Samarbeid og styring
 - Forhold til lokalt næringsliv
 - Etisk handel

7

Økonomisk bærekraft

Kommunen anskaffer og forvalter de varer og tjenester det er behov for på en måte som fører til mest mulig effektiv ressursutnyttelse

Det betyr at vi

- vurderer om det finnes alternativer til innkjøp, som bidrar til redusert forbruk
- vurderer om behovet kan dekkes ved ombruk eller ved å kjøpe brukt
- velger produkter med lang levetid, med mulighet for reparasjon, ombruk og gjenvinning.
- vurderer investeringer og kostnader samlet, i et livsløpsperspektiv
- gjennomfører anskaffelser effektivt, med lav transaksjonskostnad

8

Sosial bærekraft

Kommunen legger vekt på forsvarlig og rettferdig produksjon av varer og tjenester i sine anskaffelser.

Det betyr at vi

- gjennomfører **risikovurdering** av anskaffelser, for å identifisere og redusere risiko for arbeidslivskriminalitet og brudd på menneskerettigheter så langt det er praktisk mulig
- velger leverandører som aksepterer ILOs kjernekonvensjoner om organisasjonsfrihet og kollektive forhandlinger, forbud mot barnearbeid, forbud om tvangsarbeid og forbud mot diskriminering.
- stiller krav som sikrer **universell** utforming av produkter og tjenester
- velger produkter som innfrir krav til etikk, rettferdig handel og bærekraft, og vektlegger tredjeparts sertifiserte merkeordninger.
- vektlegger bruk av **læringer** og annen arbeidstrening ved valg av leverandør

9

Klima og miljø

Kommunen bidrar til omstilling til et lavutslippssamfunn uten unødig natur- og miljøbelastning.

Det betyr at

- Vi gjennomfører **risikovurdering** av anskaffelser, for å identifisere og redusere risiko for vesentlige klimagassutslipp og unødige miljøbelastninger
- Vi benytter krav og kriterier som bidrar til **reduerte klimagassutslipp** fra produksjon, transport og bruk av varer og tjenester.
- Ved kjøp av produkter vektlegges lang levetid, med mulighet for reparasjon, ombruk og gjenvinning.
- For emballasje benytter vi krav og kriterier som bidrar til **effektiv materialbruk** og mulighet for gjenvinning, og vi stiller krav om medlemskap i returordninger og produsentansvarsordninger
- Ved kjøp av **matvarer** vektlegges bærekraftig produksjon, dokumentert med relevante, tredjeparts godkjente merkeordninger
- I byggeprosjekter benyttes prinsipper for **«grønne» bygg**, med vekt på transportbehov, energiløsninger, materialvalg og utslipp fra byggeplass.
- Ved kjøp av energi inngår andel fornybar energi som et kriterium, og ved bruk av biodrivstoff vektlegges bruk av avansert biodrivstoff.
- Ved kjøp av finansielle tjenester benyttes krav og kriterier som vektlegger bærekraftige investeringer iht. EUs taksonomiregelverk.
- Ved kjøp av rådgivningstjenester stilles det krav om kompetanse som kan bidra til reduserte klimagassutslipp, klimatilpasning og minst mulig naturinngrep og annen miljøbelastning.

10

Samarbeid og styring

Kommunene samarbeider med andre kommuner for å bidra til økt markedsrett og styrke den innkjøpsfaglige kompetansen.

Det betyr at vi

- styrker innkjøps- og **bestillerkompetanse** i egen organisasjon, med tydelige roller og ansvar
- deltar i **innkjøpssamarbeid** i regi av Abakus, og følger rutiner og organisering som fastsettes i samarbeid med Abakus og øvrige kommuner
- inngår **rammeavtaler** sammen med andre kommuner for å oppnå bedre betingelser og sikre god tilgjengelighet på avtalte tjenester
- er lojale mot inngåtte avtaler, og bidrar til at samarbeidet med leverandører og andre innkjøpspartnere fungerer på en god måte
- følger opp de krav og kriterier som er stilt i anbud, og benytter avtalte rutiner for å melde fra om brudd på avtalevilkår

11

Forhold til lokalt næringsliv

Kommunen legger til rette for samarbeid med og utvikling av lokalt næringsliv.

Dette betyr at vi

- har **dialog** med lokalt næringsliv ved utforming av innkjøpskrav og -kriterier, og er åpne for samarbeid om utvikling av innovative produkter og tjenester
- stiller ikke strengere krav til leverandør og leveranse enn det som anses **forholdsmessig** for anskaffelsen
- vurderer **kommunevise anskaffelser** for tjenester der det finnes lokale tilbydere, f.eks. gravearbeider, reparasjon- og håndverkstjenester og tjenester innen renhold og vaskeri
- deler opp anbud på enkelte produktgrupper ved kjøp av matvarer, og åpner for en andel **lokalproduserte** eller sesongvarer i avtalen
- tilbyr veiledning for lokale tilbydere og forenkler anbudsprosesser så langt anskaffelsesregelverket tillater det.

12

Etisk handel

Kommunenes arbeid med innkjøp skal preges av ærlighet, integritet og profesjonalitet.

Det betyr at

- Kommunens innkjøpere er bevisst sin rolle, og at de representerer kommunen på en måte som bidrar til at innbyggere og næringsliv har **tillit** til at innkjøp skjer på en samfunnstjenlig måte (LOA §1)
- Vi gjennomfører anskaffelser i tråd med de til enhver tid gjeldende lover og forskrifter, samt kommunale planer og vedtak
- **Ingen leverandør gis uberettigede fordeler fremfor andre, og ingen ansatte oppnår personlige fordeler av kommunens anskaffelser.**

13



Gjennomføringsplan

- Drøfte med Abakus (25.juni)
 - Drøfte med innkjøpsansvarlige (20.august)
 - Drøfte med KD-forum (23.august)
 - **Vedtak i IPRNØ (4.sept.)**
 - Orientering i innkjøpsforum (18/9 og 25/9)
 - Politisk behandling i hver kommune (høsten 2024)
 - Gjennomgang med ledergruppa/enhetsledere i kommunene (okt./nov.)
 - Fagdag for innkjøpere (Q1 2025)
 - Orientering for lokalt næringsliv (ikke avtalt)
-

14

Møtedatoer

| Kommune | Ledermøte | Formannskap | Kommunestyre |
|----------|------------|--|---|
| Folldal | 30.sept. | 19/9, 17/10, 21/11, 5/12 | 3/10, 7/11, 12/12 |
| Alvdal | 7.november | 12/9, 10/10, 31/10, 28/11, 12/12 | 19/9, 24/10, 21/11, 19/12 |
| Rendalen | 23.Oktober | 5/9, 3/10, 7/11, 28/11 | 19/9, 30-31/10, 21/11, 19/12 |
| Tynset | 8.Oktober | 12/9, 10/10, 7/11, 14/11, 28/11, 12/12 | 1/10, 28-29/10, 26/11, 13/12 |
| Tolga | 8.november | 3/10, 7/11, 28/11 | 5/9, 16-17/9, 26/9, 24/10, 21/11, 12/12 |
| Os | | 12/9, 10/10, 21/11, 5/12 | 26/9, 24/10, 28/11, 12/12 |

Frist for innspill 23.oktober

Frist for vedtak i kommunene - senest 1.desember

Aktuelt med oppfølging i IPRNØ 6.november eller 4.desember?

15

KD-forums forslag til vedtak:

- IPRNØ slutter seg til det fremlagte forslaget til en felles innkjøpspolitikk for kommunene Folldal, Alvdal, Rendalen, Tynset, Tolga og Os. Innkjøpspolitikken sendes hver enkelt kommune, for endelig vedtak innen 1.desember 2024.
- Målet er å vedta en felles innkjøpspolitikk for de seks kommunene. Tilpasninger og konkretiseringer kan innarbeides i kommunevise reglement og rutinebeskrivelser.
- Innkjøpspolitikken bygger på grunnleggende prinsipper i dagens innkjøpsreglement, med utdyping av bærekraft i offentlige anskaffelser og tilrettelegging for lokale tilbydere.

16