

2024-2027

# Planstrategi for Tynset kommune



Plan, byggesak og geodata

Tynset kommune

12.06.2024

## Innhold

1	Innledning.....	1
2	Kommunens plansystem .....	1
3	Nasjonale og regionale føringer .....	3
3.1	Nasjonale forventninger til regional og kommunal planlegging, 2023-2027 .....	3
3.2	Regional planstrategi – Innlandsstrategien 2024-2028 .....	4
3.3	Regionale planer .....	4
4	Utviklingstrekk og utfordringer .....	6
4.1	Demografi .....	6
4.2	Fritid og frivillighet .....	8
4.3	Befolkningens helsetilstand og helseutfordringer .....	8
4.4	Boligbehovet for vanskeligstilte.....	9
4.5	Næringsstruktur .....	10
4.6	Arealressurser .....	10
4.7	Planreserve og utbyggingsbehov .....	11
4.8	Reduksjon av utslipp og klimatilpasning.....	12
4.9	Samfunnssikkerhet og beredskap .....	13
4.10	Digitalisering og ny teknologi.....	13
4.11	Kompetanse .....	13
5	Vurdering av gjeldende kommuneplan .....	14
5.1	Kommuneplanens samfunnsdel, 2015-2027 .....	14
5.2	Kommuneplanens arealdel, 2002-2013 .....	14

5.3	Kommunedelplan for Tynset by, 2023-2035 .....	14
5.4	Kommunedelplan for Savalen, 2014 - 2025 .....	14
5.5	Kommunedelplan for kulturminner og kulturmiljøer .....	14
5.6	Kommunedelplan for trafiksikkerhet 2018 - 2021.....	14
6	Tabelloversikt: Kommunal planstrategi 2024-2027 .....	15

## 1 Innledning

Det formelle grunnlaget for kommunal planstrategi finnes i plan- og bygningslovens § 10-1:

*Kommunestyret skal minst én gang i hver valgperiode, og senest innen ett år etter konstituering, utarbeide og vedta en kommunal planstrategi. Planstrategien bør omfatte en drøfting av kommunens strategiske valg knyttet til samfunnsutvikling, herunder langsiktig arealbruk, miljøutfordringer, sektorenes virksomhet og en vurdering av kommunens planbehov i valgperioden.*

*Kommunen skal i arbeidet med kommunal planstrategi innhente synspunkter fra statlige og regionale organer og nabokommuner. Kommunen bør også legge opp til bred medvirkning og allmenn debatt som grunnlag for behandlingen. Forslag til vedtak i kommunestyret skal gjøres offentlig minst 30 dager før kommunestyrets behandling.*

*Ved behandlingen skal kommunestyret ta stilling til om gjeldende kommuneplan eller deler av denne skal revideres, eller om planen skal videreføres uten endringer. Kommunestyret kan herunder ta stilling til om det er behov for å igangsette arbeid med nye arealplaner i valgperioden, eller om gjeldende planer bør revideres eller oppheves.*

*Utarbeiding og behandling av kommunal planstrategi kan slås sammen med og være del av oppstart av arbeidet med kommuneplanen, jf. [kapittel 11](#).*

Hensikten med kommunal planstrategi er å ta stilling til hvilke planoppgaver som bør startes opp eller videreføres i denne kommunestyreperioden.

Valget av hvilke planer kommunen har behov for bør baseres på hvilke utfordringer kommunen står foran, og hva som er ønsket samfunnsutvikling.

Planstrategien skal ta stilling til om gjeldende kommuneplan, eller deler av denne, skal revideres eller videreføres uten endringer. Herunder kan det også tas stilling til om det er behov for å igangsette arbeid med nye kommunedelplaner, og om gjeldende planer bør revideres eller oppheves.

Planstrategien er altså et verktøy for politisk prioritering av planoppgaver, og skal vedtas innen ett år etter at kommunestyret har trådt sammen.

## 2 Kommunens plansystem

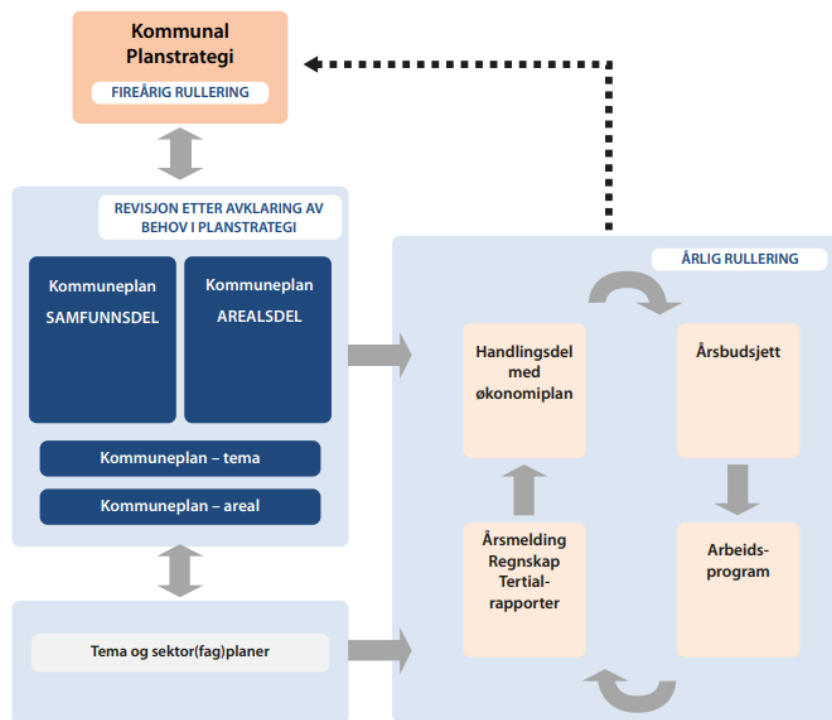
Kommunen har mange planer og disse utarbeides etter ulikt lovverk. Felles er likevel at de skal sette politikk i system, og medføre faktiske endringer gjennom ulike tiltak fastsatt i virksomhetsplan og økonomiplan.

Figur 1 gir en oversikt over de vanligste kommunale planene. Figuren viser et gjennomgående plansystem, fra overordnet strategi til detaljplaner og ressursbruk. Pilene viser hvordan planene styrer og påvirker hverandre.

**Kommuneplanen er kommunens øverste styringsverktøy** og består av en arealdel og en samfunnsdel.

*Kommuneplanens samfunnsdel* tar stilling til langsiktige utfordringer og vedtar mål og strategier basert på visjon og verdier. Planen omfatter både kommunesamfunnet som helhet og kommunen som organisasjon.

*Kommuneplanens arealdel* er en arealplan for hele kommunen. Mål og strategier fra samfunnsdelen skal legges til grunn for arealdelen. Arealdelen skal angi hovedtrekkene i arealdisponeringen, og gi bestemmelser for hvilke nye tiltak og ny arealbruk som kan settes i verk. Den angir både bruk og vern av arealer.



Figur 1: Kommunal planstrategi i det kommunale plansystemet.  
 Kilde: "Veileder til kommunal planstrategi"  
 Miljøverndepartementet (2011)

**Kommunedelplaner** kan utarbeides for enten areal eller temaområder. Kommunedelplaner kan konkretisere arealbruken i et avgrenset geografisk område, eller konkretisere og utdype et tema. Kommunedelplaner har samme juridiske status som kommuneplanen.

Reguleringsplaner er en detaljplan som ytterligere detaljerer arealbruken for et avgrenset område, innenfor rammene i kommuneplanens arealdel eller kommunedelplaner.

**Kommuneplanens handlingsdel m/ økonomiplan** er plan for hvilke tiltak kommunen vil prioritere de fire neste budsjettårene for å nå hovedmålene i samfunnsdelen. Handlingsdel med økonomiplan skal omfatte hele kommunens virksomhet og gi en realistisk oversikt over sannsynlige inntekter, forventede utgifter og prioriterte oppgaver i planperioden.

**Årsbudsjettet** er en bindende plan for kommunens midler og anvendelsen av disse i budsjettåret. Årsbudsjettet følger opp økonomiplanen, konkretiserer denne og skal omfatte hele kommunens virksomhet.

**Årsregnskapet** skal omfatte alle økonomiske midler som disponeres gjennom året, og anvendelsen av disse. Regnskap utarbeides for hvert kalenderår.

**Årsmeldingen** skal legges fram samtidig med årsregnskapet, og er rådmannens redegjørelse for kommunens virksomhet det siste året. Årsmeldingen skal rapportere på prioriterte mål og tiltak som er satt i handlingsdelen.

**Temaplaner** er planer som har som fellestrekk at de utarbeides etter annet lovverk enn plan- og bygningsloven. Dette kan være planer som er pålagt ved lov eller forskrift, planer som er viktige for de enkelte virksomheter eller planer som omhandler sektorovergrepene temaer. Temaplaner er ofte viktige i oppfølgingen av kommuneplanens samfunnsdel, med konkretisering av mål og oppfølging med tiltak.

### 3 Nasjonale og regionale føringer

Kommunene skal legge nasjonale og viktige regionale føringer til grunn for sitt planarbeid. Disse føringene kan oppsummeres som følger:

#### 3.1 Nasjonale forventninger til regional og kommunal planlegging, 2023-2027

Regjeringens forventningsdokument baseres på FN's 17 bærekraftsmål, som Norge sluttet seg til gjennom vedtak av 2030-Agendaen i 2015.



Figur 2: FN sine 17 bærekrafts-mål.

2030-agendaen har fem overordnede perspektiver. Disse danner utgangspunkt for kapittelinnholdet i forventningsdokumentet:

2. Samordning og samarbeid i planleggingen
3. Trygge og inkluderende lokalsamfunn
4. Velferd og bærekraftig verdiskaping
5. Klima, natur og miljø for framtida
6. Samfunnssikkerhet og beredskap

I kapittel 2 fokuseres det på behovet for effektive, involverende og kunnskapsbaserte planprosesser, samt oppdaterte planer som verktøy for å styre samfunnsutviklingen.

I kapittel 3 pekes det på behovet for å utvikle tettsteder med et mangfoldig tilbud av arbeidsplasser, kulturtilbud, servicetilbud og tjenester, som er godt fysisk utformet og er gode møteplasser for folk. En slik tettstedsutvikling bidrar til bedre folkehelse og reduserte klimagassutslipp. Videre må det legges opp til et variert boligtilbud for folk i ulike livssituasjoner.

Velferd og verdiskaping må utvikles innenfor rammen av sosial, økonomisk og miljømessig bærekraft. Potensialet for utvikling innen fangst og lagring av karbon, fornybar energi, energigjenvinning, hydrogen, batterier, grønn landtransport, prosessindustri, skog- og trenæring må utnyttes, samt betydningen av å utvikle en sirkulær økonomi. God tilgang på ren og fornybar kraft har vært et konkurransefortrinn for norsk industri, og vil i framtiden være viktig for å nå klimamålene og de næringspolitiske målene. Flere av de grønne næringene krever store arealer, nettkapasitet og mye energi. Det pekes også på betydningen av tilgang på kompetanse og arbeidskraft, samt god infrastruktur.

I kapittel 5 pekes det på betydningen av å intensivere reduksjonen av klimagassutslipp og i større grad legge opp til karbonbinding. Videre å redusere tapet av naturmangfold, friluftssinteresser, kulturmiljø og vassdrag. Helhetlig arealplanlegging og arealeffektive løsninger som minimerer behovet for nedbygging av natur er viktige virkemidler.

Det er også behov for en samfunnsutvikling som tar høyde for en økt risiko for naturfarer som resultat av klimaendringer, og som sikrer tilgang på dyrka jord og rent drikkevann. Risiko- og sårbarhetsanalyser og tverrfaglig, helhetlig samfunnsplanlegging er viktige virkemidler.

### 3.2 Regional planstrategi – Innlandsstrategien 2024-2028

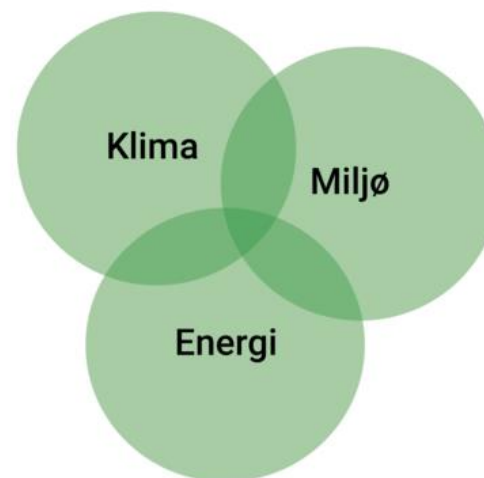
Gjeldende planstrategi for Innlandet fylke gjelder for perioden 2020-2024, og er derfor litt gammel når det gjelder å gi føringer for Tynsets planstrategi for valgperioden 2024 – 2027. Innlandsstrategien har derimot vært førende for utarbeidelse av de tre regionale planene omtalt i kap.

3.1.2. Disse planene er fortsatt gjeldende. Innlandsstrategien 2024 – 2028 er pr. skrivende stund ikke ferdig utarbeidet. Det foreligger imidlertid et kunnskapsgrunnlag for Innlandsstrategien 2024 – 2028 med følgende hovedfunn:

- Jord- og skogbruk er viktige næringer, og gir det beste grunnlaget for utvikling av sirkulær økonomi.
- Innlandet har et spesielt ansvar for villrein.
- Nedbygging av arealer har særlig vært knyttet til hyttebygging.
- Store klimagassutslipp fra veitrafikk (42%). Størst potensial for kutt i klimagassutslipp innenfor veitrafikk og landbruk.
- Økt fare for flom, skred, tørke og skogbrann.
- Svikt i kraftforsyningen kan være kritisk
- Tryggere enn gjennomsnittet
- Landets største fødselsunderskudd, mange eldre – få unge
- Sterk sentralisering til byene
- Kompetansemangel, spesielt helse- og omsorg og i distriktene
- Færre i jobb – flere på besøk i spesielt hyttekommuner
- Behov for dreining i ressursbruk, mer tjenester til eldre
- Behov får å bygge gode lokalsamfunn med møteplasser og kultur
- Behov for boligutvikling i distrikter med ikke fungerende marked
- Større behov for høy utdanning, og desentralisert utdanning
- Innlandet er dårlig på innovasjon
- Behov for mer fornybar kraftproduksjon
- Behov for mer kapital
- Behov for helhetlig og bærekraftig arealpolitikk.

### 3.3 Regionale planer

#### Regional plan for klima, energi og miljø



*Figur 3:  
Planens tre hovedområder med definerte mål omhandler store og komplekse tema som påvirker hverandre. Et tiltak i tråd med planen kan for eksempel være positivt for energi og miljø, men negativt for klima.*

Under hovedområdet klima er målene å redusere klimagassutslippene med 55% innen 2030, i forhold til utslippene i 1990, å øke netto-opptak av klimagasser og å være best mulig tilpasset klimaendringene som kommer.

For hovedområdet energi er det et mål at energieffektivisering skal være en ledende premiss i den grønne omstillingen, samtidig som energiproduksjonen økes. Fornybarandelen skal være minst 80% av fylkets samlede energiforbruk, og Innlandet skal ha et oppgradert og riktig dimensjonert energinett.

For hovedområdet miljø er minst mulig nedbygging, fragmentering og ødelegging av naturområder, jordbruksområder og kulturmiljø et mål, herunder å stanse tapet av viktige arter og naturtyper gjennom bærekraftig forvaltning.

Satsingsområder for å nå målene innenfor hovedområdene er:

1. Innovasjon og næringsutvikling for grønn omstilling
2. Arealbruk
3. Redusere klimagassutslipp
4. Klimatilpasning
5. Natur- og kulturmiljø og naturmangfold
6. Omstilling til og bruk av, fornybar energi

#### Regional plan for det inkluderende Innlandet

Planen har tre prioriterte satsingsområder:

- Kompetanse og livslang læring
- Arbeidsliv og arbeidsplassutvikling
- Lokalsamfunn, møteplasser og kultur

Trygge oppvekstvilkår med tilgang til gode barnehager, skoler og skolefritidsordninger, utdanningsmuligheter, livslang læring og kompetanseutvikling, samt styrket samarbeid mellom utdanning, forskning og næringsliv er viktige strategier innenfor satsingsområdet.

Innlandet har behov for mer arbeidskraft, og har samtidig en høy andel av befolkningen som står utenfor utdanning og arbeidsliv, i tillegg til en høy andel eldre. En viktig strategi under dette satsingsområdet er derfor å få flere til å delta i arbeidslivet (*rekruttering, varierte arbeidsplasser, trainee-ordninger og praksisplasser, lederskap og mangfoldskompetanse*).

God stedsutvikling som legger til rette for at folk kan møtes (*møteplasser, rekreasjonsområder, servicetilbud, korte avstander og med basis i lokal kultur og særegenhet*) er en viktig strategi for dette satsingsområdet.

Likeså utvikling av et variert boligtilbud, digital infrastruktur og mobilitet (*kollektivtilbud*).

#### Regional plan for samfunnssikkerhet

I planen trekkes det med bakgrunn i FylkesROS og annen tilgjengelig kunnskap opp et situasjonsbilde for 9 hovedtema for Innlandet:

1. Naturfare og klimaendringer
2. Matproduksjon og sjølforsyning
3. Allmennfarlig og smittsom sykdom og smittevern
4. Digital infrastruktur og kraftforsyning
5. Cyber- og informasjonstrygghet
6. Drikkevann- og avløp
7. Transport på veg og bane
8. Reiseliv og deltidsinnbyggere
9. Forsvaret og sivilt-militært samarbeid

Risikobildet er ulikt i ulike deler av fylket. Fjellområdene i nord er mest utsatt for skred, skogområdene mest utsatt for skogbrann, og konsekvensen av langvarig tørke vil være størst i områder med mest matproduksjon. Hendelser knyttet til infrastruktur utgjør likevel den største trusselen for fylket samlet sett, der svikt i kraftforsyning og storflom har størst risiko. Videre vil både demografiske endringer (flere eldre) og sentralisering påvirke samfunnssikkerheten.

I planen er det listet opp 5 hovedstrategier:

1. Utnytte og øke kompetanse om samfunnssikkerhet
2. Arealplanlegging og forvaltning
3. Sikre tilstrekkelig og robust energiforsyning
4. Sikre og utvikle robust infrastruktur
5. Øke samarbeidet

Som generell, overordnet strategi peker planen også på betydningen av å være forberedt, å lære, å dele kunnskap og å bidra.

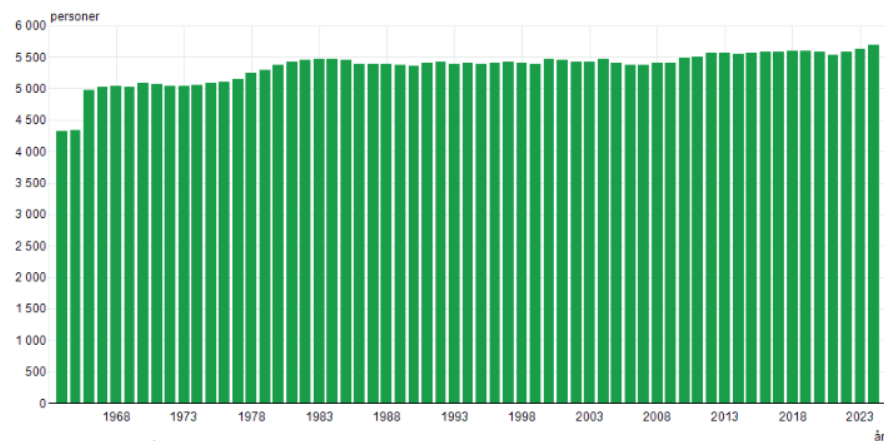
## 4 Utviklingstrekk og utfordringer

De viktigste utviklingstrekkene og utfordringene Tynset som kommune og lokalsamfunn står foran kan oppsummeres som følger:

### 4.1 Demografi

#### Langsiktig folketallsutvikling

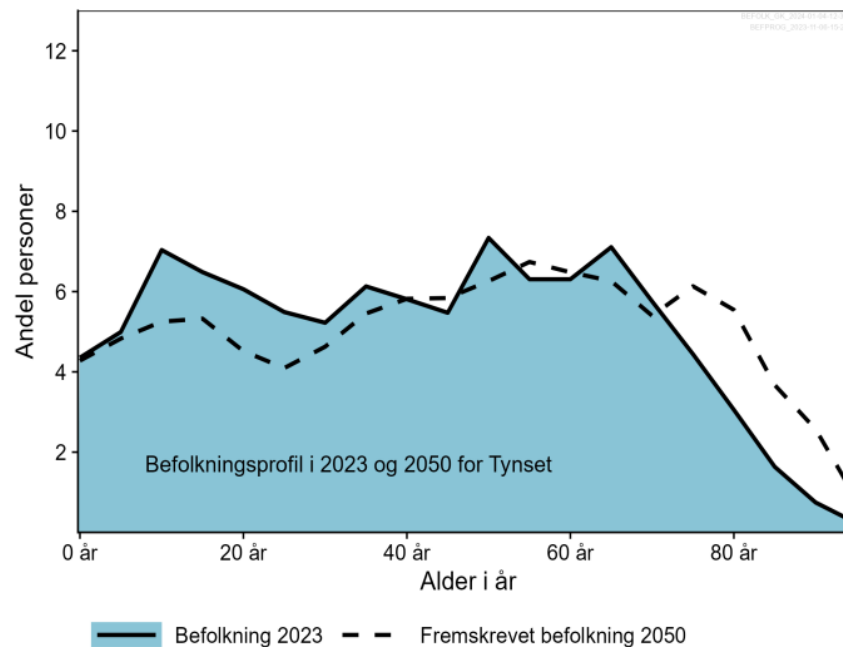
Tynset har hatt en jamn og svakt positiv folketallsutvikling siden slutten av 1960-tallet. En del av tidligere Kvikne kommune ble i 1966 slått sammen med Tynset, som hadde 5028 innbyggere 01.01.1967. Folketallet har deretter økt jevnt til 5692 innbyggere 01.01.2024. Dette er i samsvar med en nasjonal regionaliseringstrend, altså en tilflytting til regionsentrene.



Figur 4: Langsiktig folketallsutvikling, SSB-tabell 06913.

Tynset har som resten av kommunene i Innlandet, særlig distriktskommunene, en befolkning med relativt mange eldre, dvs. flere enn landsgjennomsnittet. Sammenlignet med de øvrige kommunene i fylket, har imidlertid Tynset i 2024 en mindre andel unge eldre enn

gjennomsnittet. Andelen eldre over 80 år tilsvarer omtrent fylkessnittet. I henhold til befolkningsframskrivninger vil Tynset få flere eldre i 2050.

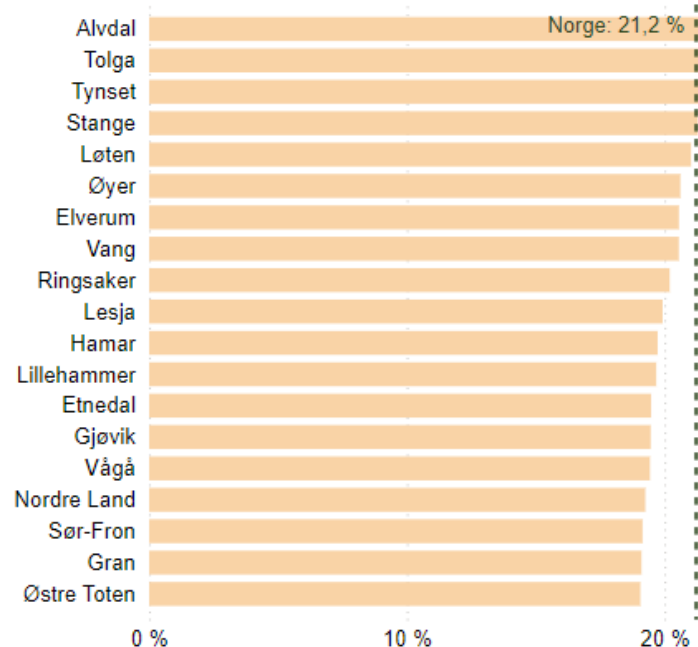


Figur 5: Befolkningsprofil 2023-2050). Tabell hentet fra folkehelseprofilen for Tynset 2024 (basert på tall fra SSB)

Samtidig er Tynset den kommunen i fylket med tredje høyest andel barn og unge 0-18 år (2024). Dette er positive trekk når det gjelder befolknings-sammensetningen i Tynset.



## Andel Barn og unge (0-18 år) i befolkningen i 2024

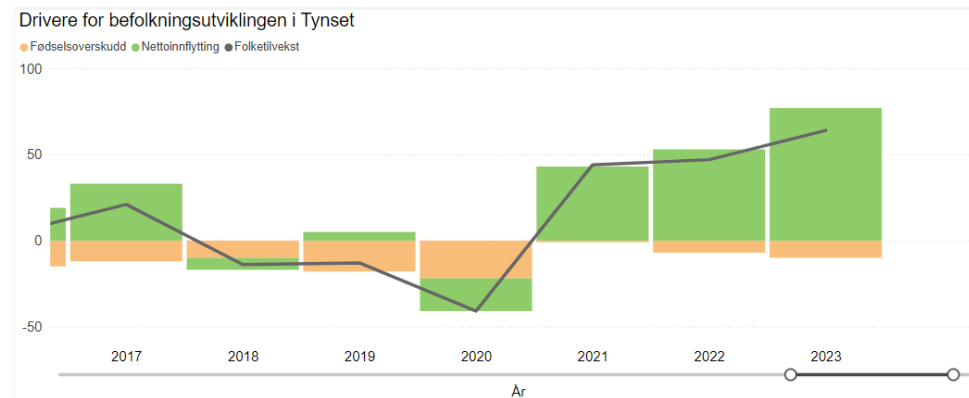


Figur 6: Andel barn og unge 0-18 år (2024). Tabell hentet fra Innlandsstatistikk, basert på SSB-tabell 07459.

Tynset har imidlertid relativt lav andel unge voksne i aldersgruppen 19-34 år, i underkant av både landsgjennomsnittet og snittet for Innlandet fylke. Dette kan bidra til å forklare trenden senere år med fødselsunderskudd, jf. fig. 7 på neste side.

For befolkningsgruppe voksne (34-66 år), ligger Tynset også noe under landsgjennomsnittet og snittet for Innlandet fylke.

Årsaken til befolkningsøkningen senere år er netto tilflytting, i form av innvandring. Netto innenlands tilflytning har vært negativ, på tross av positive tall i 2023, 2021 og 2017 (SSB, tabell 05471). Det har som nevnt vært et fødselsunderskudd i perioden.



Figur 7: Drivere for befolkningsutviklingen. Tabell hentet fra Innlandsstatistikk, basert på SSB-tabell 06913.

Økende antall eldre, og forventet økende sentralisering, medfører imidlertid at befolkningsprognoser for Tynset gir negativ folketallsutvikling (-2,4 % i hovedalternativet). En må imidlertid minne om at det over lang tid har vært avvik mellom negative befolkningsprognoser og faktisk folketallsutvikling.

Høy innvandring medfører økt press på tjenestene innen helse og velferd (legekontor, helsestasjon, sosiale tjenester, etc.), og gir bemannings- og kompetanseutfordringer i oppvekstsektoren. Høy innvandring kan også gi fordeler som tilgang på arbeidskraft og befolkningsvekst.

## 4.2 Fritid og frivillighet

Fritiden utgjør om lag to tredeler av livet vårt. I denne fritiden skal man hvile, restituere og gjøre ting man liker. Det utføres frivillig innsats innenfor svært mange felt. Mange innbyggere går turer, noen spiller musikk og andre spiller håndball.

De siste 12-16 årene har det vært et økende fokus på fritiden. Økt utgiftsnivå, flere fattige familier og mange innvandrere og flyktninger, har bidratt til dette fokuset. I 2024 har vi flere nasjonale initiativ:

- Fritidserklæringen
- Plattform for samspill og samarbeid mellom frivillig og kommunal sektor
- Rom for deltakelse, -regjeringens kulturfrivillighetsstrategi (2023-2025)

Tynset kommune må i årene som kommer sette inn flere tiltak for å møte behovene i fritiden. Det finnes mange kommunale tilbud og frivillige aktører. Samspillet mellom frivilligheten og kommunen må utvikles, nye tilbud må skapes og de tilbudene som finnes må forsterkes.

Fritiden utgjør en svært viktig del av alle menneskers liv, og i denne delen av livet bygges god helse, mental styrke og samfunnsengasjement. Kultur og fritidsaktiviteter er et viktig virkemiddel for å forhindre utenforskap og skape meningsfulle fellesskap for våre innbyggere. Dette kan bidra til å øke kommunens attraktivitet for nye og eksisterende innbyggere.

## 4.3 Befolkningens helsetilstand og helseutfordringer

Kapittelet baserer seg på folkehelseprofilen for Tynset tre siste år (2022, 2023 og 2024), samt en nærmere vurdering og tolkning lokalt gjennom utkast til kommunedelplan for folkehelse i Tynset kommune 2024 – 2030 «Bedre helse for alle».

I et overordnet perspektiv kjennetegnes Tynset ved et godt kulturtilbud, gode idrettsanlegg og utbredt friluftsliv. Dette er faktorer som bidrar til god folkehelse.

I utkastet til folkehelseplan er det valgt to fokusområder; fysisk aktivitet og psykisk helse. Det betyr at flere viktige tema som risikoatferd, sosial isolasjon, fedme og feilernæring og innvandrerhelse blir fulgt kontinuerlig opp på tjenestenivå, selv om disse temaene ikke er prioritert som satsingsområder i folkehelseplanen.

### Fysisk aktivitet

Tynset er en av kommunene i landet med høyest andel barn og unge som deltar i organisert fritidsaktivitet. Etter barneårene er det i Tynset som i landet før øvrig stort frafall fra organisert idrett. Det er ikke omfattende aktivitet som skal til for å bedre folkehelsen, men utfordringen er å få alle til å være litt mer aktive. Utfordringene for dette fokusområdet kan oppsummeres som følger ut fra strategiene i planutkastet:

- Legge til rette for fysisk aktivitet for alle, særlig hos tenåringer og innbyggere over 70 år.
- Ha fokus på fysisk aktivitet for barn i barnehager, skoler og skolefritidsordning, aktivisere inaktive barn.
- Samarbeid med frivillige organisasjoner.
- Begrense korte bilturer og øke sykkel- og gå frekvens til og fra skole, arbeidsplasser og fritidsgjøremål.

### Psykisk helse

Tynset har en lavere andel med psykiske symptomer og lidelser enn i landsgjennomsnittet. Samtidig er psykiske lidelser omfattende og en betydelig risikofaktor for frafall fra

videregående skole og uførhet hos unge. Psykiske lidelser er landets dyreste sykdomsgruppe. Tynset oppfattes av de fleste som et samfunn med liten grad av sosial ulikhet. Likevel er det også i Tynset klare sammenhenger mellom sosial status og både somatisk og psykisk helse.

Behandling og forebyggende tiltak rettet kun mot høyriskogrupper har lav effekt i fremtiden, og det er derfor prioritert tiltak som gjelder hele befolkningen. Ut fra strategier og tiltak i utkastet til folkehelseplan, kan utfordringene for fokusområdet psykisk helse oppsummeres som følger:

- Sikre variert tilbud av møteplasser og aktiviteter som gir mulighet for fellesskap, opplevelser, identitet, tilhørighet og mestring.
- Tidlig innsats mot barn og unge, herunder forebygge debut med rusmidler.
- Arbeide for lavt skolefravall og hindre at voksne faller utenfor arbeidslivet.
- Videreutvikle tilbud til eldre og innvandre som fremmer psykisk helse og forebygger ensomhet, inaktivitet og depresjon.



*Figur 7:  
Bilde fra  
folkehelse-  
profil for  
Tynset 2023  
(FHI) som  
beskriver  
næringsmiljø-  
kvaliteter  
som  
fremmer  
folkehelse.*

#### 4.4 Boligbehovet for vanskeligstilte

Med vanskeligstilte menes personer som ikke kan ivareta sine interesser på boligmarkedet, se Lov om kommunenes ansvar på det boligsosiale feltet § 4. Vanskeligstilte defineres som personer som befinner seg i en eller flere av følgende situasjoner: er uten egen bolig, står i fare for å miste bolig eller bor i uegnet bolig eller bomiljø.

Tynset kommune har hatt en lav andel innbyggere som er vanskeligstilte. I 2019 var dette tallet i følge SSB 2%. Samtidig har Tynset kommune hatt god tilgang til egne kommunale boliger. Antallet kommunale boliger er noe redusert etter salg og sanering 2018/2019. En del av denne boligmassen er gammel og har behov for betydelig vedlikehold.

På landsbasis har en stor andel av de vanskeligstilte innvandrerbakgrunn. Slik er det også i Tynset. I Tynset er dette flyktninger som førstegangs-bosettes via IMDi, ikke tilflyttere med innvandrerbakgrunn. I forbindelse med krigen i Ukraina har Tynset kommune hittil bosatt i overkant av 200 flyktninger. Det forventes dermed en økning i vanskeligstilte på boligmarkedet i årene som kommer.

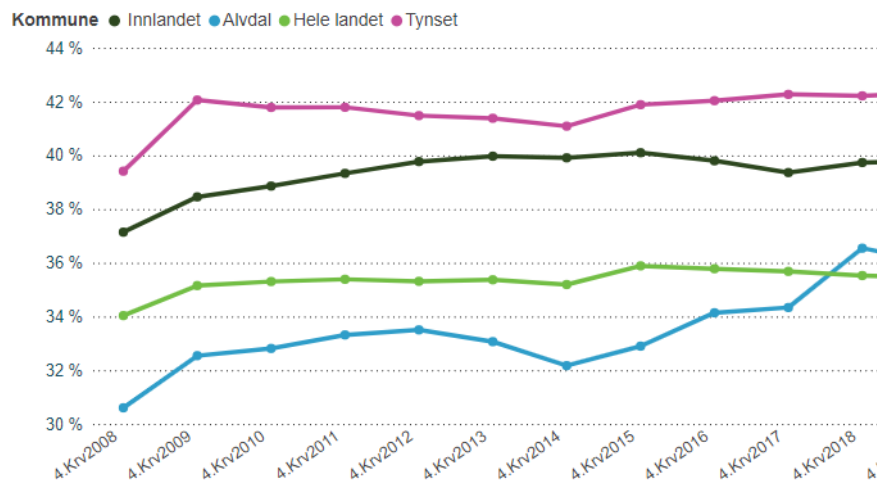
Andelen eldre vil øke i vår region i årene fremover. Å være eldre gjør ikke at man regnes som vanskeligstilt. Pr. i dag bor en del eldre innbyggere usentralt og i gamle boliger med lav omsetningsverdi som ikke forsvarer ny, sentrumsnær bolig. En del eldre henvender seg derfor til kommunen når de får behov for å bo mer sentralt.

Tynset kommune har i lengre tid hatt behov for hardbruksboliger. Dette er robuste boliger egnet for de som er vanskeligstilte og har lav boevne. Det er per nå planlagt og bestilt to slike boliger. Behovet for denne type bolig er økende i Tynset kommune. Anskaffelse av disse er i tråd med boligsosial handlingsplan. Denne planen er sist revidert i 2019, og har nå behov for ny revidering.

## 4.5 Næringsstruktur

Tynset er et typisk regionsenter med offentlige funksjoner som videregående skole og sjukehus. Tynset har derfor en svært høy andel av sine sysselsatte i offentlig sektor, jf. fig. 8 nedenfor.

### Utvikling i andel sysselsatte i offentlig sektor i Innlandet



Offentlig sektor omfatter offentlige eide foretak, fylkeskommunal forvaltning, statsforvaltningen og kommunal forvaltning.

Figur 8: Andel sysselsatte i offentlig sektor. Tabell hentet fra Innlandsstatistikk, basert på SSB-tabell 13472.

Næringsgruppen med flest ansatte er helse- og omsorg (26,3%). Tynset har videre en høy andel sysselsatte (12,1%) innenfor varehandel, inkl. reparasjon av biler og kjøretøy. Forklaringen på dette er Tynsets funksjon som regionalt handelssenter. Ellers er det næringsgruppene bygg- og anlegg (10,1%), landbruk (8,2%), undervisning (8,2%), offentlig adm. (5,7%) og industri (5,4%) som ligger høyest i Tynset. De samme næringsgruppene har også flest ansatte på fylkesnivå. Til sammenligning er næringsgruppene bygg- og anlegg og industri størst i Alvdal.

## 4.6 Arealressurser

Arealtyper	daa
Åpen fastmark (hovedsakelig høyfjell)	817 083 daa
Skog	741 308 daa
Myr	181 091 daa
Fulldyrka jord	58 764 daa
Ferskvann	57 362 daa
Samferdsel	9 637 daa
Bebygd areal	8 973 daa
Innmarksbeite	6 102 daa
Overflatedyrka jord	814 daa
Totalt areal	1 881 134 daa

(tallgrunnlag fra Innlandet fylkeskommune, arealregnskap, som igjen er hentet fra arealressurskartene AR5 og AR50)

Om lag halvparten av skogen i Tynset er barskog, og av dette er 353 060 daa regnet som produktiv skog (SSB tabell 07366). 526 900 daa er vernet etter naturmangfoldloven. Mesteparten av dette arealet er knyttet til fjellområdene Forolhogna, Knutshø, Magnildalen-Busjødalen.

Bebygd areal (hovedklasser)	daa
Bebygde områder for landbruk	2 792 daa
Boligbebyggelse	1 992 daa
Fritidsbebyggelse	1 854 daa
Næring, offentlig og privat tjenesteyting	1 456 daa
Kultur og religion, idrett, undervisning, helse/sosial	340 daa
Annet / uspesifisert	536 daa
Totalt areal	8 970 daa

(tallgrunnlag fra Innlandet fylkeskommune, arealregnskap, som igjen er hentet fra datasettet «arealbruk SSB»)

Tynset kommune har ett tettsted (Tynset by), med et areal på 3 000 daa, og en befolkning på 2934 (2023). Jf. SSB tabell 04861.

## 4.7 Planreserve og utbyggingsbehov

### Bolig

Tynset har 518 daa planreserve til boligformål (*arealregnskap, Innlandet fylkeskommune*). Med planreserve menes areal avsatt til boligformål i gjeldende arealplaner, som ennå ikke er utbygd.

Tynset kommune er i ferd med å ferdigbehandle kommunedelplan for Tynset by. Planen vil sikre en god boligreserve for mange år framover i det sentrale området rundt kommunesenteret. Boligbehovet på Fåset er dekket gjennom nyere kommunedelplan (2018) og reguleringsplan (2019). Disse delområdene, samt delplanområde Savalen, inngår ikke i det påstartede arbeidet med revisjon av kommuneplanens arealdel.

I revisjonsarbeidet er det gjort følgende estimat for utbyggingsreserven:

Regulert til boligformål	Regulert til kombinert formål	Avsatt til bygge-område, KPA	Avsatt til LNF spredt bolig, KPA	<b>Totalt</b>
48	25	40	29	<b>142</b>

*\*Det er beregnet at 39 av de 48 regulerte tomtene er byggeklare.*

Ett av hovedformålene i det påstartede revisjonsarbeidet er å gjøre en ny vurdering av behovet både for ordinære boligområder og spredt boligbygging i LNF. Ut fra utbyggingsomfanget siste 20 år innenfor planområdet, vil en slik reserve dekke boligbehovet i over 50 år framover. De avsatte områdenes aktualitet bør imidlertid revurderes. Dette innebærer at avsatte byggeområder kan måtte utgå og bli erstattet av andre og mer dagsaktuelle områder for boligbygging.

### Fritidsbolig

Tynset har 4938 daa planreserve til fritidsboligformål. En betydelig andel av reserven er knyttet til byggeområder som ble lagt inn i gjeldende

arealplan i 2002, men som ikke har blitt regulert. Flere av områdene er forlengelse / utvidelse av eldre og bebygde hytteområder. Savalen er kommunens reiselivsfyrtårn og satsingsområde for hyttebygging. Her er samtlige byggeområder regulert, og regulert tomterese utgjør 300 hyttetomter. I delplanområdene for Fådalen og Tynset by er det i hovedsak ikke lagt ut arealer til ny fritidsbebyggelse.

Innenfor planområdet for det påstartede revisjonsarbeidet for arealdelen er det gjort følgende estimat for utbyggingsreserven:

Regulert til fritidsboligformål	Regulert til kombinert formål	Avsatt til bygge-område, KPA	Avsatt til LNF spredt fritidsbolig, KPA	<b>Totalt</b>
183	25	85	77	<b>342</b>

\*103 av de regulerte tomtene ligger innenfor delplan for Kvikneskogen.

Ett annet hovedformål med det påstartede revisjonsarbeidet er å gjøre en ny vurdering av områder for fritidsbolig. Dette omfatter også gjennomgang og kvalitetssikring (planvask) av gjeldende utbyggingsreserve i forhold til ny arealpolitikk for blant annet naturmangfold (myr), naturrisiko, klimaendringer, bærekraft, etc., samt i forhold dagens krav til standard, infrastruktur og sentralitet.

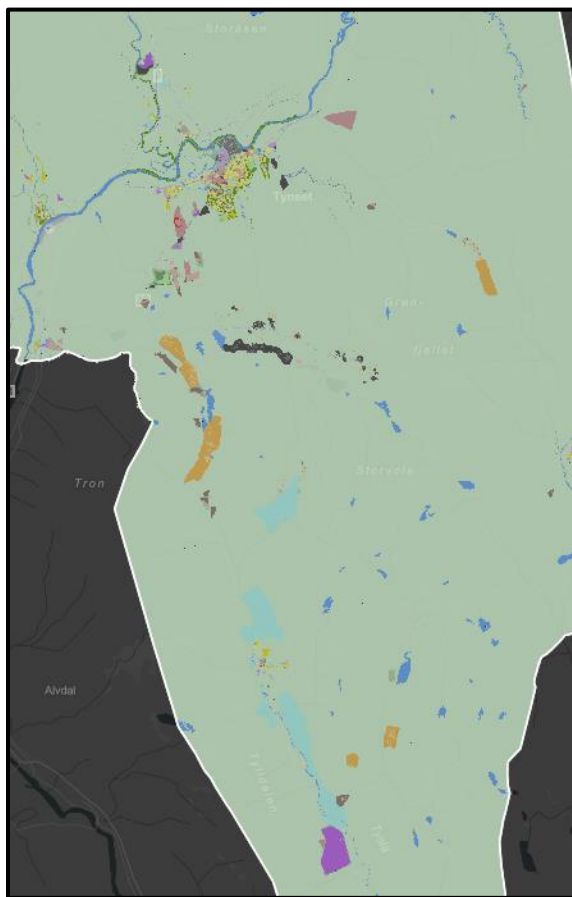
### Næring

Tynset har 1363 daa planreserve til næringsformål. En stor andel av reserven (1060 daa) er knyttet til regulert næringsområde for serverpark sør i Tyllaldalen. Resterende del av reserven er i hovedsak knyttet til det regulerte næringsområdet Østerdalsporten nord v/Rv.3. Det er behov for å få planavklart og lagt til rette for ytterligere næringsarealer, med beliggenhet som er sentral i forhold til overordnet veinett, jernbane, og som har mulighet for kraftforsyning. Slike større områder kan være nødvendige for å kunne etablere ny industri og nye arbeidsplasser,

fortrinnsvis innenfor virksomhet som bidrar til gjennomføring av «det grønne skiftet».

### Energi

Det er behov for å vurdere nye områder for miljøvennlig energiproduksjon til erstatning for fossile energikilder. Dette bør ses i sammenheng med tilrettelegging for nye næringsarealer.



*Figur 9:  
Uttrekk fra  
areal-regnskap  
for Tynset  
(Innlandet  
fylkeskommune),  
søndre del av  
kommunen.  
Oransje figurer  
er planreserve  
for fritidsbolig-  
områder. Fiolette  
områder er  
planreserve for  
næringsområder,  
der  
Østerdalsporten  
nord kan skimtes  
øverst i utsnittet  
og området sør i  
Tylldalen nederst  
i utsnittet.*

## 4.8 Reduksjon av utslipp og klimatilpasning

Som kommune må vi både bidra til å redusere kommunens utslipp, direkte og indirekte, men også tilpasse oss endringene som vil komme.

Været blir «varmere, våtere og villere», og vil kunne gi negative konsekvenser for landbruket, men også for kritisk infrastruktur som vannverk, avløpssystemer, bygninger og veger. Det må tas høyde for dette.

Bevaring av myr og vegetasjon vil bidra til å redusere flom, og sikre leveområder for både planter og dyr. Bevaring av dyrket og dyrkbar mark vil sikre grunnlaget for lokal matproduksjon, gi økt beredskap og redusert avhengighet av importerte varer og innsatsfaktorer.

Samfunnsplanleggingen må baseres på naturens ressursgrunnlag, i et framtidsperspektiv. Arealenes verdi og potensiale for en bærekraftig utvikling bør danne utgangspunktet for framtidens arealbruk.

Utfasing av fossilt drivstoff i transportbransjen, utvikling av ny næringsvirksomhet og andre samfunnsendringer krever mye elektrisitet. Energien må brukes klimasmart. Ny teknologi kan bidra til energisparing. Økt lokal produksjon av fornybar energi må vurderes. Det er et dilemma at dette kan få negative konsekvenser for naturgrunnlaget, selv om tilnærmingen i ny klima- og energiplan nettopp er å se sammenhengen mellom energiomstilling og naturmangfold. Redusert behov for transport av både varer og personer må inngå i regnestykket. Det kan stimuleres til økt bruk av buss og tog der det er mulig.

Innføring av klimaledelse, der økt bevissthet om kommunens rolle som samfunnsutvikler må settes på dagsorden hos kommunens ledelse, administrativt og politisk.

Klimakrav i offentlig anskaffelse må vektlegges.

#### 4.9 Samfunnssikkerhet og beredskap

Samfunnssikkerhet og beredskap handler om å forebygge uønskede hendelser som kan true eller ramme samfunnets verdier, og å være forberedt på å håndtere slike hendelser, uavhengig av om disse inntreffer i fredstid, ved sikkerhetspolitisk krise eller væpnet konflikt. Dette krever et helhetlig og systematisk samfunnssikkerhetsarbeid, der kunnskap om risiko og sårbarhet følges opp gjennom forebygging og beredskap.

Klimaendringer og den sikkerhetspolitiske situasjonen i verden gjør at også Tynset kommune må ha et større fokus på beredskap framover. I 2024 arbeides det i Tynset med å utarbeide en ny helhetlig risiko og sårbarhetsanalyse (HROS) som tar tak i de utfordringene som en kommune står ovenfor på dette område. Dette utløser et behov for et oppdatert beredskapsplanverk i de fleste enheter i kommunen.

Hendelsene som i HROS har høyest risikoverdi er

1. Pandemi/ epidemi– smittsom sykdom som rammer en stor del av befolkningen
2. Cyberangrep der kommunens tilgang på sentrale IKT-system reduseres
3. Forsyningssvikt som følge av internasjonal og nasjonal ustabilitet

Beredskap og samfunnssikkerhet blir et stadig mer kompleks og sammensatt område som utfordrer kommunene på nye måter. Hendelser utløser gjerne nye hendelser, og vi har et samfunn som i økende grad er avhengig av telekommunikasjon, energi, ikt, osv. Hendelser er i økende grad nasjonale og internasjonale slik f.eks pandemien viste.

Kommunene er en viktig del av det norske totalforsvaret. Kommunens viktigste oppgave er evnen til å levere tjenester til innbyggerne selv i en krisesituasjon. Egenberedskapen i befolkningen er også en viktig bestanddel i samfunnets robusthet.

#### 4.10 Digitalisering og ny teknologi

Endringstakten i samfunnet er høy. Offentlig sektor, inkludert kommunene, har vært gjennom store systemskifter med bakgrunn i utviklingen av digitale verktøy. Utviklingen stopper ikke opp, men skyter derimot fart videre. *Kunstig intelligens* er et eksempel på en teknologi som raskt vil endre hvordan tjenester i kommunene produseres. Regjeringen vil i løpet av 2024 legge frem en ny nasjonal digitaliseringsstrategi som blir førende for hvordan samfunnet, og spesielt offentlig sektor, skal håndtere denne muligheten.

Ny teknologi er først og fremst en mulighet. Effektivisering og automatisering vil være en nøkkel i møte utfordringer knyttet til tilgang på arbeidskraft og økonomiske ressurser. Utviklingen vil kunne frigjøre ressurser i den kommunale tjenesteproduksjonen som muliggjør fortsatt høyt tjenestenivå.

Med utviklingen kommer også større krav til hvordan vi håndterer data, personvern og sikkerhet. Sårbarheten og usikkerheten som følger med en rask digital utvikling, kan bare møtes med en offensiv offentlig sektor som prioriterer ressurser i å forstå, håndtere og realisere gevinster.

#### 4.11 Kompetanse

Kompetansemangel er identifisert som en utfordring for hele Innlandet, spesielt innenfor helse- og omsorg og i distriktene. Denne situasjonen har blant annet sammenheng med høy andel eldre.

Den regionale utfordringen gjelder også lokalt i Tynset, hvor det er særlig mangel på fastleger, sykepleiere, helsefagarbeidere, vernepleiere og annen spesialkompetanse innen helse.

Det er også en utfordring å få søkere med riktig kompetanse inn i oppvekstsektoren (barnehagelærere og lærere), samt i andre kompetansekrevende yrker innenfor ingeniørfag, IT, planlegging, etc.

## 5 Vurdering av gjeldende kommuneplan

Her følger en gjennomgang av de ulike deler av kommuneplanen for Tynset, med en vurdering av behovet for revisjon av eksisterende planer og innføring av nye planer.

### 5.1 Kommuneplanens samfunnsdel, 2015-2027

Det har vært betydelig samfunnsendringer internasjonalt og nasjonalt de siste 9 år. Stikkord her er pandemi, krig, samfunnssikkerhet, klimautfordringer, energibehov og digital utvikling (KI). Disse samfunnsendringene vil i stor grad påvirke den framtidige utviklingen av Tynsetsamfunnet. Dette tilsier at det bør utarbeides en ny samfunnsdel.

Det er allerede påstartet arbeid med arealrevisjon i forrige periode. Ferdigstillelse av dette arbeidet prioriteres foran revisjon av samfunnsdelen. Det legges derfor opp til revisjon av samfunnsdelen i slutten av valgperioden, slik at ny samfunnsdel kan legge føringer for revisjoner av arealdeler og kommuneplaner i neste valgperiode.

Fremdrift: Oppstart vår 26, vedtak høst 27.

### 5.2 Kommuneplanens arealdel, 2002-2013

Kommuneplanens arealdel dekker hele kommunens arealer med unntak av Tynset sentrum, Fåset/Fådalen og Savalen som har egne kommunedelplaner. Planen er generelt utdatert.

Revisjon av planen ble prioritert og påstartet i forrige valgperiode. På grunn av vakanse og ustabil bemanning, har planarbeidet stått i bero 2-3 år. Det er derfor høyt prioritert å få ferdigstilt dette planarbeidet.

Fremdrift: Restart høsten 2024, vedtak høsten 2026.

### 5.3 Kommunedelplan for Tynset by, 2023-2035

Planarbeidet ble påstartet forrige valgperiode, men har tatt lenger tid enn forutsatt i forrige planstrategi. Planarbeidet er nå i slutfasen.

Fremdrift: Endelig vedtak høst 2024.

### 5.4 Kommunedelplan for Savalen, 2014 - 2025

Planen skal bidra til en helhetlig og langsiktig forvaltning av området gjennom samarbeid på tvers av kommunegrensen.

Fremdrift: Under revisjon. Politisk førstegangsbehandling høsten 2024.

### 5.5 Kommunedelplan for kulturminner og kulturmiljøer

Planen er en tematisk kommunedelplan som identifiserer de viktigste kulturminnene og kulturmiljøene i Tynset. Planen legger føringer for hvordan disse skal forvaltes, og er forutsatt fulgt opp i arealdelen og geografiske kommunedelplaner. Planen ble vedtatt i september 2023.

Fremdrift: Prioriteres ikke i perioden.

### 5.6 Kommunedelplan for trafiksikkerhet 2018 - 2021

Planen er en tematisk kommunedelplan for trafiksikkerhet, og gir grunnlag for prioriteringer også på riks- og fylkesvegnettet og søknader om ulike trafiksikkerhetstiltak. Handlingsdelen rulleres årlig.

Fremdrift: Oppstart høst 24, vedtak høst 25.



## 6 Tabelloversikt: Kommunal planstrategi 2024-2027

Saksnr. ESA/ Websak	Vedtaks- dato	Ansvar	Plantype og navn	Vår 24	Høst 24	Vår 25	Høst 25	Vår 26	Høst 26	Vår 27	Høst 27	Merknad
<b>Interkommunale planer</b>												
	23.06.17	KD	IKT-Strategi for IKT Fjellregionen IKS og eierkommunene Folldal, Alvdal, Rendalen, Tolga og Tynset 2017-2020		O	-	V					Det er i 2024 iverksatt arbeid med mandat for felles digitaliseringsstrategi for FARTT kommunene.
19/428	26.02.19	IKS	KDP for avfall og miljø 2019-2025									Revideres ikke i perioden
23/ 11084	19.09.23	KD	Kommunedelplan for klima- og energi									Revideres ikke i perioden
	23/701	BA/SU	Plan for tverrfaglig samarbeid og forebyggende innsats.									Vedtatt i 2023. Ikke satt sluttdato.
<b>Kommuneplanen og kommunedelplaner</b>												
1138/14	27.01.15	PBG	Kommuneplanens samfunnsdel 2015-27					O	-	-	V	
59/02	11.06.02	PBG	Kommuneplanens arealdel med delplaner 2002-2013		O	-	-	-	V			
14/1316	08.10.15	PBG	Kommunedelplan for Tynset tettsted 2015 - 2027	-	V							Nytt plannavn er kommunedelplan for Tynset by
13/439	27.11.18	PBG	KDP Fåset / Fådalen 2018-2029									Revideres ikke i perioden

11/386	11.12.14	PBG	Kommunedelplan Savalen	-	-	V						
23/ 10629	19.09.23	KULT	Kommunedelplan for kulturminner og kulturmiljø 2023 - 2035									Revideres ikke i perioden
17/164	14.12.17	PBG	Kommunedelplan for trafiksikkerhet 2018-2021		O	-	V					
		<b>Strategiske planer</b>										
12/756	02.12.13	HELS	Helse- og omsorgsplan 2013-2020		O	-	V					Skal revideres. Revidert plan for folkehelse (tidligere kommunedelplan) innarbeides i strategisk helse- og omsorgsplan. Det samme gjelder psykiatriplan.
	26.05.15	SU	Skolepolitisk plattform 2015 -2020									Revideres ikke. Viser til utredning oppvekst 2034
	29.11.16	KD	Beredskapsplan			O	V					
		KD	Alkoholpolitisk plan 2017-2020	-	V							Revisjon pågår. Helseleder + leder servicetorg + politiet
		KD	Veileder rusforebyggende arbeid – rusplan 2024 - 2027	-	V							Er under revisjon
12/399	18.06.19	NAV/ TEK	Boligsosial handlingsplan 2019-2023		O	V						Omdøpes til boligpolitisk plan
15/1429	26.01.16	TEK	Hovedplan for vann- og avløp 2016-2028		O	-	V					Rulleres i perioden
	25.04.17	NÆ	Strategisk næringsplan 2017 - 2021		O	-	V					Reiselivsplan innarbeides i Strategisk næringsplan.
12/757	19.03.13	KULT	Kulturplan		O	-	-	V				Bør vurderes innarbeidet som kapittel i ny samfunnsplan + tiltak i

												handlingsdel / m økonomiplan, eventuelt egen k-delplan.
		<b>Andre temaplaner</b>										
	23.05.23	LM	Beitebruksplan 2022-2025									Revideres ikke i perioden
		LM	Skogbruksplan Tynset	O	-	-	-	-	-	V		Samarbeid med Folldal, Os, Tolga og Røros

Forkortelser i kolonner for semester:

O = Oppstart  
 - = Under arbeid  
 V = Vedtak

Forkortelser i kolonne for ansvar:

IKS = Interkommunalt selskap  
 KD = Kommunedirektør  
 NÆ = Næringssjef  
 PERS= Personalavdelingen  
 PBG= Tjenesteområde Plan, byggesak og geodata  
 TEK= Tekniske tjenester  
 HELS= Helse og omsorg  
 KULT = Kulturtjenesten  
 LM= Landbruk og miljø  
 BV= Barneverntjenesten  
 BA= Barnehagesektoren  
 SU= Skole og utdanning  
 NAV= NAV